

## Museum Sønderjylland Kunstmuseet i Tønder

Kongevej 51  
6270 Tønder

T: + 45 74 72 89 89  
Mail: kunsttoender@museum-sonderjylland.dk  
www.museum-sonderjylland.dk

### Praktiske oplysninger

Åbningstider i udstillingsperioden 22. maj – 29. august 2010  
Maj: tirsdag-søndag 10-17  
Juni-august: alle dage 10-17

Offentlig transport: Gode busforbindelser fra de fleste større byer i Sønderjylland. Togforbindelser fra Tyskland.  
Parkeringsforhold: Stor p-plads lige bag museet – også til busser.

### Praktische Auskünfte

Öffnungszeiten in der Ausstellungsperiode 22. Mai–29. August 2010  
Mai: Di–So 10-17 Juni–August: Täglich 10-17

Öffentlicher Transport: Gute Busverbindungen von den meisten grösseren Orten im südlichen Jütland. Zugverbindungen ab Deutschland.  
Parkverhältnisse: Grosser Parkplatz unmittelbar hinter dem Museum – auch für Busse.

### Information

Opening hours during the exhibition period May 22–August 29, 2010  
May: Tuesday–Sunday 10am–5pm  
June–August: Every day 10am–5pm

Public Transportation: Bus-lines from all of the big cities in southern part of Jutland. Trains from Germany.  
Parking: Big parking lot behind the museum – also for busses.



CAFÉLIV, 1916



LIGGENDE PAR, 1925

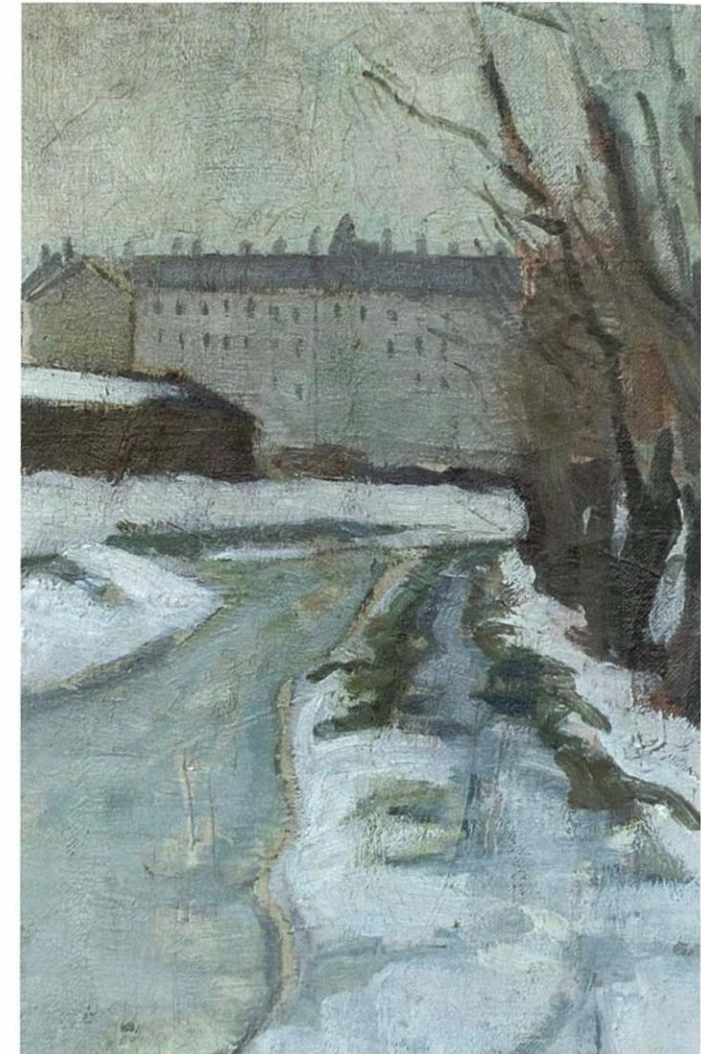


CROQUIS MODEL, 1913



PONTIUS PILATUS, 1919

FORSIDEMOTIV: UDSNIT AF LADEGAARDSAEN, 1910



# Jais Nielsen

1885 – 1961

MUSEUM SØNDERJYLLAND  
KUNSTMUSEET I TØNDER

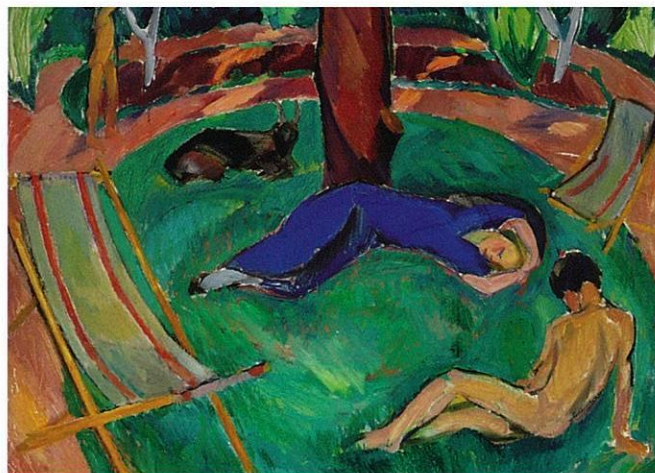
MALERI – KERAMIK

**JAIS NIELSEN (1885-1961)**  
maleri – keramik

Der var grøde i dansk kunst i årene 1910-20. En lang række kunstnere eksperimenterede med nye udtryksformer – kubisme, futurisme mv. – som det ses hos Edvard Weie (1879-1943), Harald Giersing (1881-1927), Olaf Rude (1886-1957) og andre. Men hvor de i dag er kendt for *hele* deres kunstneriske virke, da kendes Jais Nielsen næsten udelukkende for sine værker fra de turbulente år 1917-18, hvorimod hans senere kunst, som dog tæller 40 års virke, nu kun er meget lidt kendt.

Bornholms Kunstmuseum, Fuglsang Kunstmuseum og Kunstmuseet i Tønder er derfor gået sammen om en præsentation af hele kunstnerens virke; ikke alene med et udvalg af de velkendte modernistiske værker, men også med en række fornemme eksempler på den senere store keramiske produktion samt et rids af de mange udsmykningsopgaver, det siden faldt i Jais Nielsens lod at skabe, foruden et udvalg af hans sene maleri. Især keramikken og udsmykningerne har spredt kunstnerens virke til mange private hjem og til offentlige bygninger i alle dele af landet men uden at give ham samme opmærksomhed som hans modernistiske maleri.

Særudstillingen tilbyder således for første gang i 25 år publikum et bredt og nuanceret indblik i denne spændende, men for mange ukendte, kunstner. Udstillingens over 100 værker er lånt fra danske og skandinaviske kunstmuseer men også fra mange private ejere/samlinger, som ikke ellers er offentligt tilgængelige. Udstillingen ledsages af en rigt illustreret antologi om kunstneren og et formidlingsprogram, som varierer fra sted til sted.



HVIL I DET GRØNNE, 1914

**JAIS NIELSEN (1885-1961)**  
Gemälde – Keramik

Es war Zeit des Wachstums in der dänischen Kunst im Zeitraum 1910-20. Eine Reihe von Künstlern experimentierte mit neuen Ausdrucksformen – Kubismus, Futurismus – wie man es von Edvard Weie (1879-1943), Harald Giersing (1881-1927), Olaf Rude (1886-1957) und anderen kennt. Wo diese heute für ihr gesamtes künstlerisches Schaffen bekannt sind, gilt dieses Verhältnis bei Jais Nielsen fast ausschliesslich für seine Arbeiten aus den turbulenten Jahren 1917-18. Seine spätere Kunst, die sich immerhin über 40 Jahre verteilt, ist nur wenigen bekannt.

Bornholms Kunstmuseum, Fuglsang Kunstmuseum und das Kunstmuseum Tønder haben sich deshalb zusammengetan, um sein künstlerisches Gesamtschaffen zu präsentieren; nicht nur durch eine Auswahl bekannter modernistischer Werke, sondern auch mit Beispielen aus der grossen keramischen Produktion der nachfolgenden Jahre und einem Abriss der vielen Ausschmückungsaufgaben und einer Auswahl seiner späten Malerei. Besonders die Keramik und die Ausschmückungen haben sein Schaffen an viele Privatpersonen und öffentliche Gebäude in vielen Teilen des Landes verstreut, ohne ihm die zu erwartende Beachtung zuteil werden zu lassen wie eben die modernistischen Gemälde.

Die Sonderausstellung bietet erstmalig im Laufe von 25 Jahren dem Publikum einen breiten und nuancierten Einblick in die Welt dieses interessanten Künstlers, der vielen unbekannt sein mag. Die mehr als 100 Werke wurden von dänischen und skandinavischen Kunstmuseen entliehen, stammen aber auch aus privatem Besitz und privaten Sammlungen, die der Öffentlichkeit sonst nicht zugänglich sind. Die Ausstellung wird von einer reich illustrierten Anthologie über den Künstler begleitet sowie einer Vermittlung, die ortsabhängig unterschiedlich sein kann.



URKVINDE, 1916



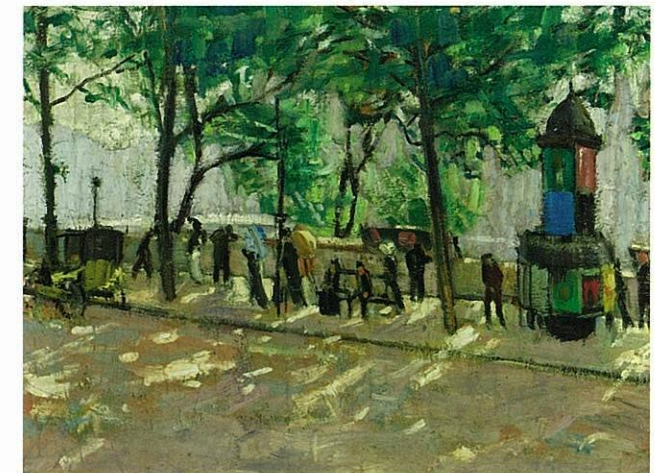
MARIA MED BARNET, 1917

**JAIS NIELSEN (1885-1961)**  
painting – ceramics

Danish art was blessed by prolific creativity in the years 1910-20. A large number of artists experimented with new forms of expression – cubism, futurism etc. – as can be seen in works by Edvard Weie (1879-1943), Harald Giersing (1881-1927), Olaf Rude (1886-1957) and others. But while those artists are known today for their *entire* artistic work, Jais Nielsen is almost exclusively known for his works from the turbulent years 1917-18, whereas his later art, although spanning a period of 40 years, is little known nowadays.

Bornholm Art Museum, Fuglsang Kunstmuseum and Kunstmuseet i Tønder have therefore joined forces to make a presentation of the artist's complete oeuvre; not only with a selection of his well-known modernist works, but also with a number of outstanding examples of his later extensive ceramic production and a survey of the multiple decorative commissions that Jais Nielsen created later on, as well as a selection of his late painting. Especially his ceramic works and decorative projects found their way to many private homes and public buildings throughout Denmark, however without attracting the same amount of attention as his modernist painting.

The present exhibition thus provides, for the first time in 25 years, a broad and varied insight into the work of this interesting, but to many people unknown, artist. The more than one hundred works on display have been generously lent to the exhibition by Danish and Scandinavian art museums and also by several private owners/collections not otherwise open to the public. The exhibition is accompanied by a richly illustrated anthology about the artist and by separate events programmes at the three museums.



PARISISK GADESCENE MED FIGURER (TOURNELLE-BROEN), 1911